

# 8월 예정신고부터 대주주 기준이 50억 원으로 변경됩니다

- 국세청, 2024. 8

□ (개요) 올해 상반기에 주식을 양도한 개인이 양도소득세 과세대상에 해당하는 경우 9월 2일(월)까지 주식 양도세를 신고·납부하여야 합니다.

\* 금년은 8월 31일(토), 9월 1일(일)이 휴일이어서 9. 2.(월)까지 신고·납부

□ (신고대상) ❶상장주식을 시장에서 거래한 소액주주, ❷중소·중견기업 주식을 K-OTC 시장에서 거래한 소액주주를 제외한 모든 주주가 신고대상입니다.

## | 주식 양도소득세 예정신고·납부 대상 |

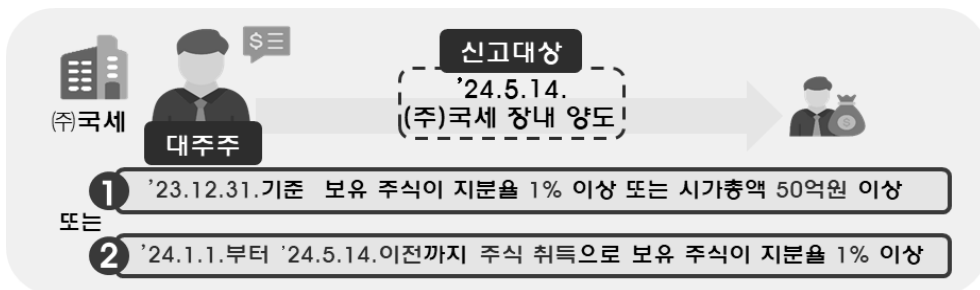
구 분	상장주식		비상장주식	
	한국거래소 시장	계좌간이체	K-OTC 시장	계좌간이체, 종이주권
대 주 주	○	○	○	○
소액주주	X(❶)	○	○ X(❷)*	○

\* 중소·중견기업 주식을 지분율 4% 미만 & 시가총액 50억 원 미만으로 보유한 주주

○ 이번 예정신고('24.1.1.이후 양도분)부터는 대주주의 시가총액 기준이 50억 원으로 변경되오니 대주주 판단 시 유의하여 주시기 바랍니다.

- 지분율 1%(코스피), 2%(코스닥), 4%(코넥스) 이상 또는 시가총액 50억 원 이상인 경우 주권상장법인 대주주에 해당하여 신고의무가 발생합니다.

## | 주권상장법인의 대주주에 해당하는 경우 |





\* (주)국세는 코스피에 상장한 12월말 결산법인

□ (사전안내) 8월 7일(수)부터 신고편의를 위해 예정신고 대상 중 상장법인 대주주와 K-OTC 시장 주주에게 모바일·우편 안내문을 발송\*합니다.

\* 카카오톡 우선발송(8.7.) 후 전송 실패 시 네이버, KB스타뱅킹, 신한SOLPay 발송(8.8.), 통신사 문자서비스(8.9.), 우편(8.13.)순으로 안내 예정

□ (신고도움) 복잡한 양도세율을 납세자가 더 쉽게 선택하여 신고할 수 있도록 홈택스 신고화면에 「세율 선택 도우미」 서비스를 신설하였습니다.

○ 자산 종류와 세율을 결정하는 4가지 항목\*에 대해 도움자료를 제공하고 이를 참고하여 항목별 해당 여부를 선택하면 세율이 자동 적용됩니다.

\* 중소기업 여부, 상장주식 여부, 대주주 여부, 주식 보유기간

○ 세율적용 오류로 인한 가산세 부담 등 불이익을 받지 않도록 세율 선택 도우미와 도움자료를 충분히 활용하여 신고하시기 바랍니다.

□ (신고 가이드) 납세자가 홈택스를 통해 스스로 신고할 수 있도록 신고서 입력부터 제출까지 전 과정을 담은 가이드 영상을 최초 제작하였습니다.

○ 납세자 입장에서 신고 할 때 어려움을 느낄 수 있는 손익통산 방법과 신설된 「세율 선택 도우미」 사용법에 대해 자세히 설명하였습니다.

○ 제작한 영상은 국세청 누리집 신고안내 게시판, 국세청 유튜브 채널, 홈택스 팝업창 등을 통해 배포 할 예정이오니 많은 이용 바랍니다.

## 참고 1

### 주식 양도소득세 예정신고 개요

구 분	내 용
신고 대상	<p>□ (대상) '24년 상반기(1월~6월)에 주식을 양도한 상장법인 대주주와 비상장법인 주주, 상장법인 소액주주로 장외에서 거래한 경우</p> <p>○ (과세제외) 상장법인 소액주주로서 장내에서 거래하는 경우</p> <p>한국장외시장(K-OTC)에서 거래한 중소·중견기업 소액주주</p> <p>○ (예정신고 제외) 국외주식과 파생상품 양도는 5월 확정신고만 가능</p>

대주주 기 준  (과세대상 판단시)	<div>□ 양도일이 속하는 사업연도의 직전 사업연도 종료일 현재 지분율 또는 시가총액이 대주주 요건을 충족하거나, 직전 사업연도 종료일 이후 주식 취득으로 지분율을 충족하는 경우에는 대주주에 해당합니다.</div> <div>□ 과세대상 대주주 기준('24.1.1.이후 양도분)</div> <table><tr><th rowspan="2">구 분</th><th colspan="3">대주주</th></tr><tr><th>코스피</th><th>코스닥</th><th>코넥스</th></tr><tr><td>지 분 율</td><td>1% 이상</td><td>2% 이상</td><td>4% 이상</td></tr><tr><td>또는 시가총액</td><td colspan="3">50억 원 이상(공통)</td></tr></table> <div>* 비상장법인의 주주는 모두 과세대상이나,①K-OTC 거래건 중 ②중소·중견기업의 ③소액주주(지분율 4% 미만+시가총액 50억원 미만)는 과세제외</div>	구 분	대주주			코스피	코스닥	코넥스	지 분 율	1% 이상	2% 이상	4% 이상	또는 시가총액	50억 원 이상(공통)							
구 분	대주주																				
	코스피	코스닥	코넥스																		
지 분 율	1% 이상	2% 이상	4% 이상																		
또는 시가총액	50억 원 이상(공통)																				
합산 대상 특수관계인 ( '23.1.1. 이후 양도주식)	<div>&lt;과세대상 대주주 판정시 합산대상 범위&gt;</div> <table><tr><th colspan="2">상장법인(소득령 §157④)</th><th colspan="2">비상장주식(소득령 §157⑥)</th></tr><tr><td>최대주주 ○</td><td></td><td>최대주주 ○</td><td></td></tr><tr><td colspan="2">◦ 배우자 ◦ 4촌 이내 혈족 ◦ 3촌 이내 인척 ◦ 경영지배관계 ◦ 친생자로서 입양된 자 및 그 배우자와 직계비속 ◦ 주주1인이 「민법」에 따라 인정한 혼인 외 출생자의 생부·생모</td><td colspan="2">좌동</td></tr><tr><td>최대주주 ×</td><td></td><td>최대주주 ×</td><td></td></tr><tr><td colspan="2">◦ 합산대상 없음</td><td colspan="2">◦ 배우자, 직계 존·비속, 경영지배관계</td></tr></table> <div>* 최대주주(법인의 주주 중 지분이 가장 큰 주주) 여부는 특수관계인의 지분을 합산하여 판단</div>	상장법인(소득령 §157④)		비상장주식(소득령 §157⑥)		최대주주 ○		최대주주 ○		◦ 배우자 ◦ 4촌 이내 혈족 ◦ 3촌 이내 인척 ◦ 경영지배관계 ◦ 친생자로서 입양된 자 및 그 배우자와 직계비속 ◦ 주주1인이 「민법」에 따라 인정한 혼인 외 출생자의 생부·생모		좌동		최대주주 ×		최대주주 ×		◦ 합산대상 없음		◦ 배우자, 직계 존·비속, 경영지배관계	
상장법인(소득령 §157④)		비상장주식(소득령 §157⑥)																			
최대주주 ○		최대주주 ○																			
◦ 배우자 ◦ 4촌 이내 혈족 ◦ 3촌 이내 인척 ◦ 경영지배관계 ◦ 친생자로서 입양된 자 및 그 배우자와 직계비속 ◦ 주주1인이 「민법」에 따라 인정한 혼인 외 출생자의 생부·생모		좌동																			
최대주주 ×		최대주주 ×																			
◦ 합산대상 없음		◦ 배우자, 직계 존·비속, 경영지배관계																			
세율	<div>□ 세율 10% ~ 30% 적용</div> <table><tr><th colspan="2">대주주(상장·비상장 포함)</th><th colspan="2">소액주주</th></tr><tr><td>과세표준 3억 원 이하</td><td>20%</td><td>중소기업 주식 양도</td><td>10%</td></tr><tr><td>과세표준 3억 원 초과</td><td>25%(누진)</td><td>그 외 주식 양도</td><td>20%</td></tr></table> <div>* 중소기업 외 대주주로 1년미만 보유한 주식을 양도하는 경우 30% 적용</div>	대주주(상장·비상장 포함)		소액주주		과세표준 3억 원 이하	20%	중소기업 주식 양도	10%	과세표준 3억 원 초과	25%(누진)	그 외 주식 양도	20%								
대주주(상장·비상장 포함)		소액주주																			
과세표준 3억 원 이하	20%	중소기업 주식 양도	10%																		
과세표준 3억 원 초과	25%(누진)	그 외 주식 양도	20%																		
신고 납부 기한	<div>□ (신고) '24. 9. 2.(월)까지 홈택스·손택스(매일 06시~24시)와 우편·방문을 통해 가능</div> <div>□ (납부) 신고기한과 동일, 금융기관 및 홈택스·손택스(07시~23:30)를 통해 가능</div> <div>○ 납부할 세액이 1천만원 초과 시 2개월까지 분납가능</div>																				



## 참고 2 상장법인 대주주 판단 시 합산하는 특수관계인

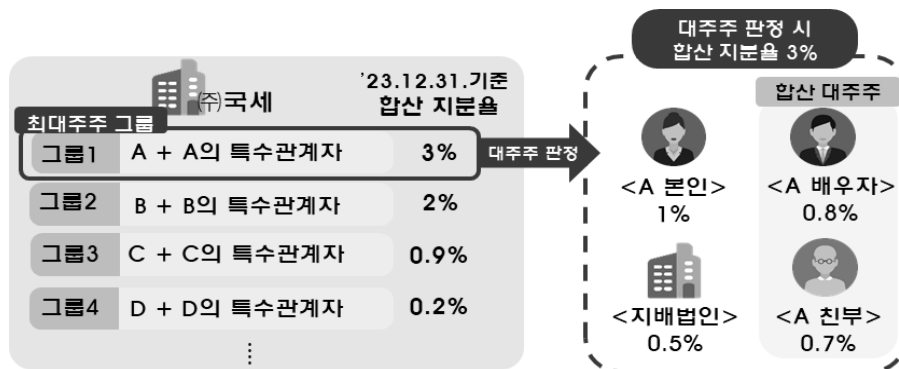
- 상장법인 대주주 판단 시 최대주주 그룹(소득세법 시행령 § 157④1,2호 단서) 해당 여부에 따라 특수관계인 합산 여부가 달라집니다.
- 최대주주 그룹은 본인과 기타주주의 지분을 또는 시가총액을 합산하여 대주주 요건 충족 여부를 판단하지만, 최대주주 그룹이 아닌 경우 본인의 보유주식만으로 대주주 요건 충족 여부를 판단합니다.

### Ⅰ 최대주주 합산으로 대주주가 된 납세자란 Ⅰ

- ① (최대주주 그룹 판단) 직전 사업연도 종료일 현재 '주주 1인 등\*'의 지분을 합계가 해당 법인의 주주 1인 등 중 최대인 경우로서,
- ② (대주주 판단) 최대주주 그룹의 기준이 된 주주 1인과 기타주주\*의 지분을 또는 시가총액 합계가 대주주 기준을 만족하면 주주 1인과 기타주주 → 모두 대주주
- ③ (양도소득세 과세대상) 전단계의 대주주 중 법인을 제외한 개인 납세자

\* 주주 1인 등, 기타주주에 해당하는 특수관계인 범위는 <표1> 참고

- 최대주주 그룹에 해당하여 지분을 합산으로 대주주가 된 사례

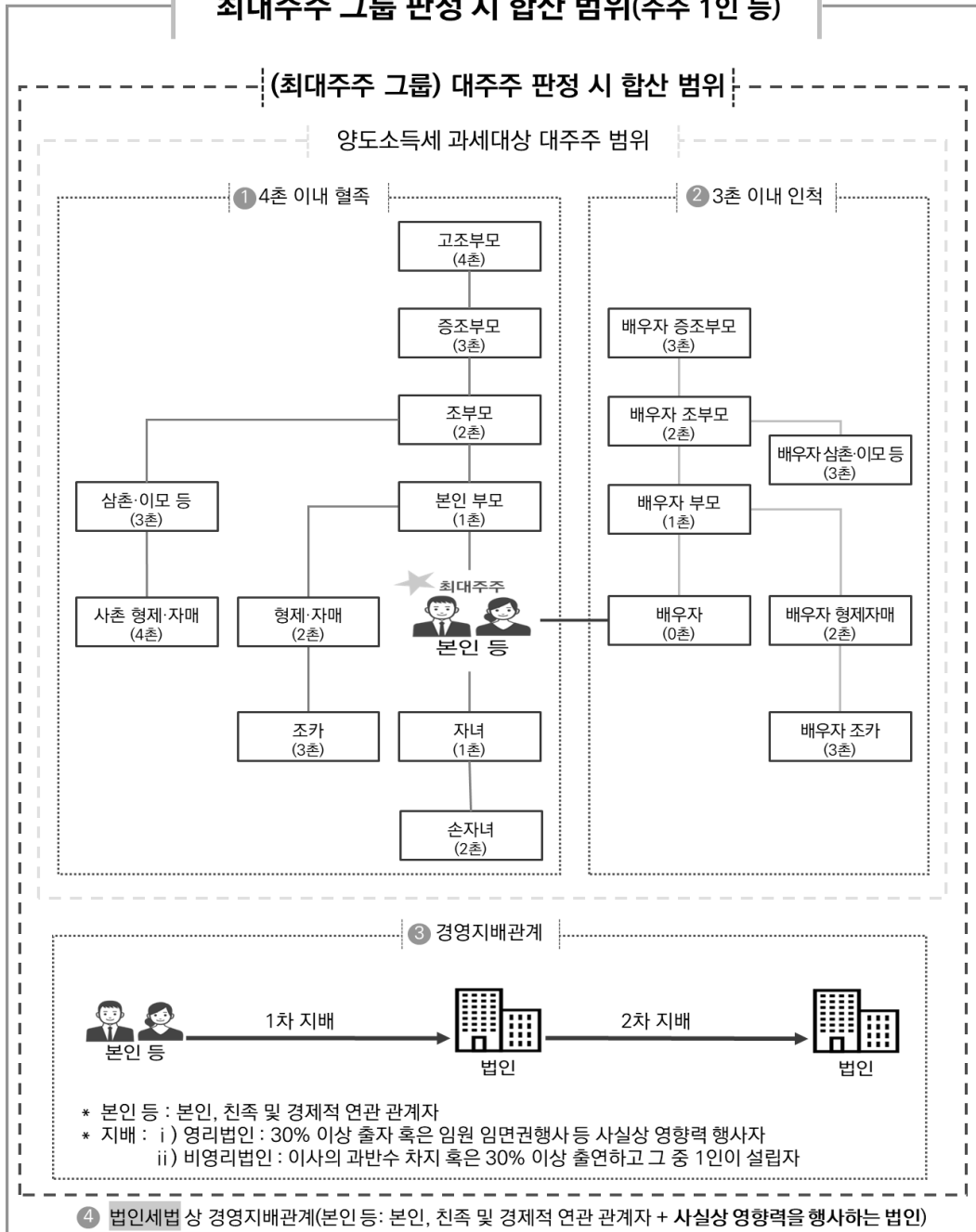


\* (주)국세가 코스피 상장 12월말 결산 법인

- ① 주주 A가 기준이 되는 그룹1은 (주)국세의 '주주 1인 등' 그룹 중 지분을 합계가 최대인 경우에 해당하여 최대주주 그룹이 되고
- ② A와 기타주주의 지분을 합계는 3%로 코스피 대주주 기준(1%)을 만족
- ③ A와 A의 배우자, 친부는 양도세 과세대상 대주주이며, 배우자와 친부는 본인기준 대주주 요건 미달이나 합산에 의해 대주주가 됩니다.

I <표1> 합산 대주주 판단 시 단계별 특수관계자 범위 I

최대주주 그룹 판정 시 합산 범위(주주 1인 등)



(1단계) 최대주주 그룹 판정 시 합산범위(“주주 1인 등”)=①+②+③+④

(2단계) 최대주주 그룹 선정 이후 대주주 판정 시 합산범위(주주 1인+기타주주)=①+②+③



(3단계) 양도소득세 과세대상 「최대주주 그룹 합산에 의한 대주주 범위」=①+②

### 참고 3

#### 양도물건 종류「세울 선택 도우미」서비스 소개

- 홈택스 신고화면에 「세울 선택 도우미」 서비스를 신설('24.8월)
- ①양도물건 종류를 4가지 항목으로 세분화하여 가독성을 높이고
  - ②항목별 해당 여부 선택 시 참고할 수 있는 도움자료를 제공

#### | 「세울 선택 도우미」 항목별 도움자료 |

항목	도움자료
중소기업 여부	중소기업 여부 조회가 가능한 사이트로 이동 * 중소기업 현황 정보시스템(sminfo.mss.go.kr)
상장주식 여부	양도일자 기준 양도 주식의 상장 여부 제공
대주주 여부	직전 사업연도 종료일 기준 대주주 여부 자료 제공
보유기간	양도일과 취득일을 입력하면 자동계산

- ③조회 버튼을 누르면 양도물건 종류와 세울구분 코드 자동 적용

#### | 「세울 선택 도우미」 서비스 화면 |

< 양도물건 종류 세울 선택 도우미 > ※ 아래 항목 선택 후 조회 버튼을 눌러주세요.
초기화

중소기업 여부
확인
상장주식 여부
확인
대주주 여부
확인
보유기간
1년 이상
조회

※ 위 자료는 양도소득세 신고에 도움을 드리기 위해 제공되는 자료입니다. 자료의 구축 시기에 따라  
상장주식·대주주 여부는 다를 수 있으므로 이를 참고하여 다시 한번 확인 후 성실하게 신고하여 주시기 바랍니다.

\* 양도물건종류
[22] 상장주식(중소기업외 법인 대주주 1년이상 보유주식)
도움말

\* 세울구분
[63] 중소기업외 대주주, 중소기업 대주주
도움말

\* 주식종류
-선택-
도움말

- (사용 방법) ① [확인]버튼을 클릭하여 도움자료 조회 ➡ ② 항목별 여부 선택 후 [조회] 클릭 ➡ ③ 양도물건 종류, 세울구분 자동 적용\*

\* 초기화 버튼을 클릭하면 납세자가 양도물건 종류나 세울구분을 직접 정정 가능

## 주식 양도소득세 자주묻는 질문

### ▶ 주식 양도소득세 과세체계

#### 1. 주식 양도소득세는 언제까지 신고해야 하는지?

- 일 년에 두 번, 상반기와 하반기로 나눠 양도일이 속하는 반기의 말일부터 2개월 내 예정신고 및 납부를 하여야 함
    - 소득세법 제94조 제1항 제4호에 따른 특정주식 및 부동산과다보유법인주식은 양도일이 속하는 달의 말일부터 2개월 이내 예정신고 및 납부를 해야하며
    - 국외주식의 경우 예정신고 의무가 없으므로 양도일이 속하는 과세기간의 다음해 5월에 확정신고 및 납부를 하여야 함
    - 누진세율 적용대상 자산\*에 대하여 예정신고를 2회 이상 하는 경우에는 기 예정신고분과 합산신고하거나 확정신고(다음해 5월)를 하여야 함
- \* 특정주식·부동산과다보유법인주식·시설물이용권 부여주식 등 기타자산, 대주주가 양도하는 주식으로서 연간 과세표준이 3억원을 초과하는 경우 등

#### 《 주식등 양도소득세 신고·납부 기한 》

구 분	신고·납부 기한	신고기한 (예: 양도일 '24. 3. 18.)
상장주식·비상장주식	양도일이 속하는 반기의 말일부터 2개월	'24. 9. 2.*
특정주식·부동산과다보유법인주식	양도일이 속하는 달의 말일부터 2개월	'24. 5. 31.
국외주식, 파생상품	확정신고(예정신고 대상 아님)	'25. 6. 2.

\* '24. 8. 31.(토), 9.1.(일)이므로 다음날 9.2.(월)까지

#### 2. 상장법인 대주주의 범위는?

- '23년 1월 1일 이후 양도하는 주식의 경우 양도일이 속하는 사업연도의 직전사업연도 종료일 기준 해당 법인에 대한 지분을 또는 시가총액이 아래 요건을 충족한 경우(소득세법 시행령 § 157④, ⑤) 대주주로 판단합니다.

### 《 상장법인 대주주 판단 요건 》

(지분율, 시가총액)

구 분	'16.4.1.이후 양도	'18.4.1.이후 양도	'20.4.1.이후 양도	'24.1.1.이후 양도
코스피	1% 또는 25억원 이상	1% 또는 15억원 이상	1% 또는 10억원 이상	1% 또는 50억원 이상
코스닥	2% 또는 20억원 이상	2% 또는 15억원 이상	2% 또는 10억원 이상	2% 또는 50억원 이상
코넥스	4% 또는 10억원 이상	좌동	좌동	4% 또는 50억원 이상

- 양도일이 속하는 사업연도의 직전 사업연도 종료일 이후 추가 취득으로 지분율 요건을 충족한 경우 그 취득일 이후부터 대주주에 해당함
- 대주주 판단 시, 상장법인은 최대주주 여부에 따라 특수관계인 합산 여부가 달라지는데, 최대주주는 특수관계인의 지분을 모두 합산하여 대주주 요건 충족여부를 판단하지만, 최대주주가 아닌 경우 본인의 지분만으로 대주주 요건충족 여부를 판단함

### 《 상장법인 대주주 판단 시 합산하는 특수관계인 》

구 분	상장법인	
합산대상 특수관계인 ( '23.1.1. 이후 양도주식 )	최대주주 ○	
	<ul style="list-style-type: none"> <li>배우자</li> <li>4촌 이내 혈족</li> <li>3촌 이내 인척</li> <li>경영지배관계</li> <li>친생자로서 입양된 자 및 그 배우자와 직계비속</li> <li>주주1인이 「민법」에 따라 인정한 혼인 외 출생자의 생부·생모</li> </ul>	
	최대주주 ×	
	합산대상 없음	

- 상장법인 대주주는 장내/장외거래 모두 신고·납부 의무가 있으며, 소액주주의 장내거래는 신고·납부 의무가 없으나, 장외거래에는 신고·납부 의무가 있음

### 3. 완화된 대주주 요건은 언제부터 적용되는지?

- 현행 소득세법 시행령 제157조 【주권상장법인대주주의 범위 등】 규정에 따른 주권상장법인 대주주의 기준 중 소유주식의 시가총액 기준 “50억원”은 2024년 1월 1일부터 시행으로 2024년 1월 1일 이후 양도분부터 적용함  
따라서 '24년 8월 예정신고('24년 상반기 양도 주식)부터 적용하여 신고함



**4. 연도 중 주식 취득으로 지분율이 대주주 요건에 해당하였으나, 주식양도 후 대주주 요건에 해당하지 않는 경우 그 이후 주식 양도에 대하여도 대주주로 보는 것인지?**

- 직전 사업연도 종료일 현재 대주주에 해당하지 않았으나, 당해 사업연도에 주식취득으로 지분율이 대주주 요건에 해당하게 된 경우에는 그 취득일 이후부터 해당 사업연도 종료일까지 대주주에 해당함

《 관련 예규 및 판례 》

서면인터넷방문 상담 4팀-686(2004.05.18.)

☞ 대주주 해당 여부

주식의 양도일이 속하는 사업연도의 직전 사업연도 종료일 현재 당해 법인의 주식 지분율이 3%에 미달하더라도 당해 사업연도 중 주식 취득으로 지분율이 3% 이상 보유하게 되는 경우 그 취득일 이후부터 당해 사업연도 종료일까지 대주주로 봄

\* ('23년 양도 대주주 지분율 기준) 코스피 1% 이상, 코스닥 2% 이상, 코넥스 4% 이상, 비상장주식 4% 이상

**5. 직전 사업연도 종료일 현재 상장법인 A사의 대주주인데, 직전 사업연도에 보유한 A사 주식 전부를 당해연도에 매각하고 새로 취득하여 양도한 주식도 대주주가 양도한 주식으로 보는 것인지?**

- 직전 사업연도 종료일 현재 대주주인 경우 당해 사업연도에 거래하는 대주주 해당법인 주식 전부는 대주주가 양도한 주식으로 봄

《 관련 예규 및 판례 》

자본거래관리과-3899(2019.12.19.)

☞ 양도소득세 과세대상 여부

직전 사업연도 종료일 현재 시가총액을 기준으로 상장법인 대주주에 해당하는 자가 주식을 전량 처분한 후 다시 취득하여 해당 연도 내에 매도함으로써 발생하는 소득은 양도소득세 과세대상에 해당하는 것임

**6. 상장주식의 취득·양도시기는 언제로 보는지?**

- 대금을 청산한 날(결제일)이 원칙이며, 대금청산前 명의개서를 한 경우 및 청산한 날이 분명하지 아니한 경우에는 예외적으로 명의개서일을 취득·양도시기로 봄(소득세법 제98조)
  - 상장주식 장내거래의 결제일은 (T+2)일 임(T: 체결일)
- 양도한 자산의 취득시기가 분명하지 아니한 경우에는 먼저 취득한 자산을 먼저 양도한 것으로 봄(소득세법시행령 제162조 제5항)



### 《 관련 예규 및 판례 》

☞ 조심2012서530('12.5.31.) 선입선출법

주식의 취득시기는 증권회사(후입선출법)보다 납세자(선입선출법)가 거래내역을 기장한 장부상의 방식을 우선 적용하여야 하고, 쟁점주식 취득시기가 불분명한 경우 선입선출법을 적용하여야함

\* 조심2011중0923, 2011.6.2., 조심 2011서0957, 2011.6.3.외 다수

☞ 대법원 2007두2432, '07.4.13

상장주식의 취득가액 산정 시 취득시기가 불분명한 것으로 보아 선입선출법을 적용한 것에 대해 증권 회사의 주식 입출고 처리방식을 통해 취득시기가 확인된 경우 후입선출법 적용이 정당함

\* 후입선출법 적용 시 중소기업외 대주주의 1년미만 단기양도(세율 30%)에 해당될 수 있음에 유의

## 7. 비상장법인이 코스닥시장에 상장된 후 보유하던 주식을 양도한 경우 대주주 판단 기준은?

- 양도일이 속하는 사업연도의 직전 사업연도 종료일 현재에는 코스닥 시장에 상장되지 아니한 경우 대주주 요건 지분을 및 시가총액은 코스닥시장 상장법인의 기준을 적용
  - 시가총액은 소득세법상 기준시가 평가액을 적용함(소득세법 시행령 제157조 제7항 제2호)
- 또한, 해당 사업연도 중 코스닥 법인이 코스피로 이전 상장된 후 주식을 양도한 경우 유가증권시장(코스피) 상장법인의 기준에 따름

### 《 관련 예규 및 판례 》

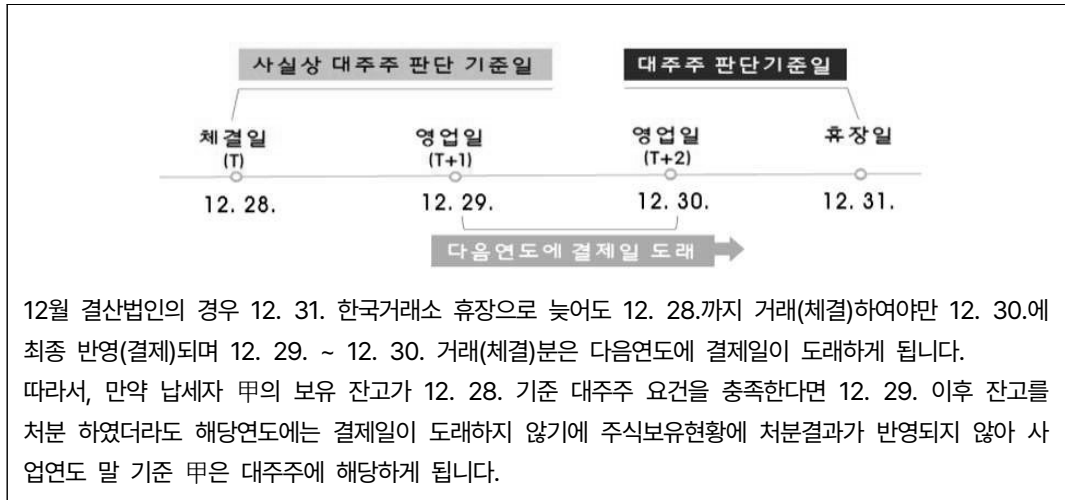
부동산거래관리과-627(2010.4.30.)

☞ 신규상장법인 대주주 판단시 시가총액기준 적용방법

코스닥주식을 양도한 경우로서 양도일이 속하는 사업연도의 직전 사업연도 종료일에는 비상장법인인 경우 대주주 요건의 시가총액은 코스닥시장 상장법인의 시가총액기준(50억원)을 적용하는 것이며, 이 경우 시가총액은 기준시가를 적용함

## 8. 직전연도 말에 주식을 처분한 경우 대주주 판단 기준일은?

- 대주주는 직전 사업연도 말 주식 보유현황으로 판단하고, 주식 보유현황은 결제일인 대금청산일을 기준으로 판단함
  - 상장주식을 장내거래하는 경우 계약체결일로부터 2일이 되는 날 대금결제(T+2, 한국거래소 영업일)가 이뤄지므로 해당 대금결제일을 기준으로 대주주 여부를 판단함에 유의하여야 함



예) '23년 양도 주식(12월 결산법인)은 '22.12.30.이 한국거래소 휴장일이기 때문에 연도 내에 결제가 이루어지는 마지막 날자인 '22. 12. 27. 계약체결 기준으로 판단하게 됨

## 9. 보유하고 있던 주식의 주식발행법인이 합병되어 합병법인으로부터 교부받은 신주를 합병등기일이 속하는 사업연도에 양도한 경우 대주주 판정 기준일은?

- 합병의 경우 피합병법인의 주주가 교부받은 합병법인의 신주를 합병등기일이 속하는 사업연도에 양도하는 경우 대주주요건 판정기준일은 해당 피합병법인의 합병등기일임
  - 또한, 분할의 경우 분할법인의 주주가 분할신설법인이 교부한 신주를 교부받아(분할신설법인의) 설립등기일이 속하는 사업연도에 양도하거나, 분할 후 남은 분할법인의 주식(구주)을 분할등기일이 속하는 사업연도의 분할등기일 이후 양도하는 경우 대주주 판정 기준일은 분할 전 법인의 분할등기일임
- 따라서, 구주를 분할등기일 전에 양도하는 경우에는 직전 사업연도 종료일 현재 지분현황으로 대주주를 판단함

## 10. 양도일 현재 이혼한 경우 대주주 판단은 ?

- 대주주를 판단함에 있어 특수관계 유무는 직전 사업연도 종료일 현재를 기준으로 판단함
- 따라서, 양도 당시 이혼으로 특수관계가 소멸하였더라도 직전 사업연도 종료일 현재 혼인상태인 경우에는 배우자의 지분을 포함하여 대주주를 판단함에 유의

## 11. 주식 양도소득세 예정신고 대상자와 납부기한은?

- ① 상장법인 대주주(장내·장외 거래 불문) ②상장법인 소액주주(장외거래) ③ 비상장법인 주주(한국장외시장을 통해 양도한 중소·중견기업 소액주주 제외)가 보유하고 있던 주식을



양도하는 경우 과세대상에 해당하므로, '24년 상반기(1월~6월)에 해당 주식 등을 양도한 사실이 있는 경우에는 모두 신고 대상에 해당합니다.

#### 《 주식 양도소득세 예정신고·납부 대상 》

구 분	상장주식		비상장주식	
	한국거래소 시장	계좌이체	K-OTC 시장	계좌이체, 종이주권
대 주 주	○	○	○	○
소액주주	X	○	○ X(중소·중견)	○

#### 《 주식등 양도소득세 신고·납부 기한 》

구 분	신고·납부 기한	신고기한 (예: 양도일 '24. 3. 18.)
상장주식·비상장주식	양도일이 속하는 반기의 말일부터 2개월	'24. 9. 2.
특정주식·부동산과다 보유법인주식	양도일이 속하는 달의 말일부터 2개월	'24. 5. 31.
국외주식, 파생상품	확정신고(예정신고 대상 아님)	'25. 6. 2.

- 다만, 해당 주식이 특정주식 및 부동산과다보유법인주식 등 기타자산에 해당하는 경우 양도일이 속하는 달의 말일부터 2개월까지 신고해야 함
  - 국외주식과 파생상품의 경우에는 다음 해 5월 확정신고 기간에 신고해야 함

#### 12. 과세제외되는 한국장외시장 거래 중소기업 소액주주 기준은 어떻게 되는지?

- 한국장외시장(K-OTC) 거래 중소기업은 중소기업기본법 제2조에 따른 기업, 중견기업은 조세특례제한법 시행령 제6조의4 제1항에 따른 기업을 말함
- 한국장외시장(K-OTC) 소액주주는 소유 주식이 지분을 4%이하, 그리고 시가총액 50억 원 이하인 경우에 해당함('24.1.1.이후 양도분부터)

#### 13. 장기보유특별공제가 적용되는지?

- 주식의 양도소득금액을 계산할 때 장기보유특별공제는 적용하지 않음

#### 14. 주식 양도시 양도소득 기본공제는 어떻게 하는지?

- '20.1.1. 이후 양도분부터 국내· 및 국외주식(기타자산 제외)의 양도소득금액을 합산한 금액에서 연간 250만원을 공제함('19.12.31.까지 양도분은 국내·국외주식의 양도소득금액을 합산하지 않고 각각 연 250만원을 공제하였음)

- 기본공제는 감면소득금액 외의 양도소득금액에서 먼저 공제하고 감면소득금액 외의 양도소득금액 중에서는 먼저 양도한 자산의 양도소득금액에서부터 순서대로 공제함

## 15. 국내주식 양도소득 세율은?

- 주식은 중소기업·대주주 해당 여부 등에 따라 세율이 달리 적용되며, 특정주식·부동산과 다보유법인주식·시설물이용권 부여주식의 경우 부동산 등에 적용하는 일반 누진세율\*(6~45%)이 적용됨

### 《 '20.1.1. 이후 주식 양도소득세 세율표 》

대주주(상장·비상장)		소액주주(상장 장외·비상장)	
과세표준 기준*	20~25%	중소기업 주식	10%
중소기업 외&1년미만	30%	중소기업 외 주식	20%

\* 과세표준 3억 원까지 20%, 3억 원 초과분 25% 누진세율 적용

- 국내주식: 10% , 20%, 20%~25%, 30%
- 국외주식: 20% (중소기업 주식은 10%)
- 동일한 세율을 적용받는 주식 양도소득에 대하여는 양도소득금액을 합산하여 세율을 적용해야 함
- 누진세율 적용대상 주식(대주주, 기타자산)등에 대한 예정신고를 2회 이상 한 자가 이미 신고한 양도소득금액과 합산하여 예정신고를 하지 않은 경우에는 확정신고(양도한 과세기간의 다음해 5월)를 해야함

\* 자산총액 중 비사업용토지가 50% 이상인 특정주식 및 부동산과다보유법인 주식은 누진세율에 10%p를 더한 세율을 적용

## 16. 국외주식을 2024년 상반기(1월~6월)에 양도했는데 예정신고 대상인지?

- 국외주식은 예정신고 대상이 아니므로 2025년 5월에 확정신고를 하면 됨

## 17. 2024년 상반기(1월~6월)에 양도한 국내주식과 국외주식 양도손익을 합산한 결과 양도소득이 0원인 경우 합산신고하거나 예정신고를 생략해도 되는지?

- 2020. 1. 1. 이후 양도분부터는 과세대상인 국내주식과 국외주식간 양도소득 손익 통산이 허용되지만, 통산하여 합산신고 하고자 하는 경우 확정신고 기간(양도한 과세기간의 다음해 5월)에 신고해야 함
- 국외주식은 확정신고만 가능하므로 예정신고기간에 국내주식과 국외주식의 손익을 합산신고하거나, 예정신고를 하지 아니하는 경우 국내주식에 대한 양도소득세가 무신고·과소신고되어 가산세 등 불이익을 받을 수 있음

**18. 신고대상 기간동안 손실이 났는데도 신고대상인지?**

- 양도소득 과세대상인 상장법인 대주주가 해당 상장주식을 양도한 경우 예정신고대상에 해당되며 양도차익이 없거나 양도차손이 발생한 경우에도 신고의무는 있음(소득세법 제 105조 제3항)

**19. 당해에 주식을 양도하여 양도차손이 발생하면 내년으로 이월공제가 되는지?**

- 당해연도에 거래된 주식 간 손익통산은 가능하나, 통산결과 양도차손이 발생했다고 하여 그 차손 금액만큼 내년에 이월공제 할 수는 없음

**20-1. 상장법인 대주주 해당 주식과 과세대상에 해당하지 않는 소액주주주식의 양도손익을 통산할 수 있는지?****20-2. 과세대상인 국내주식과 국외주식의 손익 통산이 가능한 지?**

- 과세대상에 해당하는 상장법인 대주주 주식의 손익과 과세대상에 해당하지 않은 소액주주 주식은 손익은 서로 통산할 수 없음
- '20.1.1. 이후 양도분부터는 과세대상인 국내주식과 국외주식(소득세법 제94조 제1항 제4호에 따른 기타자산 등 제외)간 양도소득 손익 통산이 허용되며 손익을 통산하고자 하는 경우에는 확정신고기간(양도한 과세기간의 다음해 5월)에 하여야 함
  - 국외주식은 확정신고만 가능하므로 예정신고기간에 국내주식과 국외주식의 손익을 통산하여 신고·납부하는 경우 국내주식에 대한 양도소득세가 무·과소 납부가 되어 가산세 등 불이익을 받을 수 있음

**《 양도차손 통산방법 》**

- ① 부동산, 주식, 파생상품 등 구분하여 각각 통산(같은 그룹내의 자산끼리만 통산)  
ex) 상장주식에서 발생한 차손을 토지의 차익과 통산하지 못함
- ② 양도차손이 발생한 경우 아래와 같은 순서대로 통산
  - ㉠ (1차 통산) 양도차손이 발생한 자산과 같은 세율을 적용받는 자산의 양도소득금액과 우선 공제
  - ㉡ (2차 통산) 1차 통산 후 남은 차손을 다른 세율을 적용받는 자산에 양도소득금액 비율로 안분하여 공제
- \* 1차 또는 2차 통산 후 잔여 차손액은 연도이월 불가

\* 결손금 통산 계산예시

자 산	토지	A주식(대주주)	B주식(대주주)	C주식* (소액주주)	D주식(대주주)
세 율	누진세율	20%	20%	-	30%
양도소득	500	△300	100	300	300
(1차)통산 : 동일세율		100	△100		
(2차)통산 : 다른세율		200		0	△200
과세대상 소득	500	0	0	0	100

\* C주식은 양도소득세 과세대상에 해당하지 않음(상장주식, 장내거래, 소액주주 해당)

→ C주식은 과세대상에 해당하지 않는 소액주주이므로 결손금을 분배하지 않으므로 결손금 통산 후 과세대상 소득은 토지분 500과 D주식 100임

**21. 중소기업이 아닌 법인의 대주주로서 상반기에는 과세표준이 3억원에 미달하였으나, 하반기 양도분 신고 시 상반기 양도분을 포함하면 연간 과세표준이 3억원을 초과하게 되는 경우 신고방법은?**

- 중소기업이 아닌 법인의 대주주로서 1년 이상 보유한 주식을 양도 시 연간 양도소득 과세표준이 3억원을 초과하는 경우 초과분에 대해서는 세율 25%를 적용하여 하반기 양도분에 대한 예정신고 시 당초 신고한 양도소득금액과 합산하여 신고하거나 확정 신고기간(양도한 과세기간의 다음해 5월)에 합산하여 신고하여야 함(기 납부한 세액은 납부할세액에서 차감함)

**22. '20.1.1. 이후 중소기업 대주주에 해당하는 주식과 중소기업이 아닌 대주주에 해당하는 주식(1년 이상 보유)을 함께 양도하는 경우 세율 적용 방법은?**

- 동일한 세율을 적용받는 주식에 대하여는 양도소득금액을 합산하여 세율을 적용해야 함
  - 대주주로서 연간 과세표준이 3억원을 초과하여 누진세율(20~25%) 적용대상임에도 양도소득금액을 합산하지 않고 세율을 각각 적용하여 신고한 경우에는 과소납부로 인한 가산세 등의 불이익을 받을 수 있음

**23. 무신고시 불이익은?**

- 양도차익이 발생하였음에도 신고하지 않으면 무신고 가산세(납부할 세액의 20%) 및 납부지연에 따른 가산세(납부기한 경과 1일마다 미납금액 × 22/100,000)등이 추가로 고지될 수 있음



\* 비상장주식을 양도한 경우(한국장외시장에서 거래한 중소·중견기업 소액주주 제외) 또는 상장법인 대주주의 주식을 양도한 경우(소액주주의 장외거래 포함) 양도소득세 신고의무가 있음

## 24. 비상장법인의 주주가 주식을 양도한 경우 신고 여부 및 무신고시 불이익은?

- 비상장법인의 주주도 주식을 양도한 경우 신고·납부 하여야 합니다. 다만, 한국 장외시장에서 거래되는 중소·중견 기업의 주식을 양도한 소액주주의 경우에는 양도소득세 신고·납부 의무가 없음
- 양도소득세를 과소신고 하는 경우(10%), 예정신고 기한까지 신고하지 않는 경우(20%), 부정행위로 무·과소신고 하는 경우(40%) 가산세가 부과되며, 납부기한까지 무납부 또는 과소납부한 경우 미납세액의 0.022%(1일) 납부지연 가산세를 추가로 납부해야 함

## ▶ 국세청 홈(손)택스 이용방법

### 25. 홈택스 및 손택스 신고·납부 방법은?

- 홈택스([www.hometax.go.kr](http://www.hometax.go.kr)) 및 손택스(모바일)에 접속하여 신고 및 납부가 가능
  - 주식양도신고우미 자료 중 「주식 양도소득세 전자신고 가이드」 상세내용 기재
  - \* 홈택스 > 세금신고 > 양도소득세 > 우측 (바로가기) 주식양도 신고도우미

### 26. 홈택스 및 손택스에서 비회원으로 신고가 가능한지?

- 회원가입 없이 공동인증서, 휴대전화, 신용카드 인증을 통해 비회원 로그인 방식으로 신고가 가능하며
  - 공동인증서로 로그인하는 경우 홈택스 및 손택스에서 제공하는 모든 정보나 서비스를 제한 없이 받아 볼 수 있음

### 27. 신고 또는 납부가 가능한 시간은?

- 신고는 매일 06:00~24:00, 납부는 07:00~23:30(22시 이후 납부결과는 다음날 07시 이후 확인 가능)까지 가능하며, 가상계좌 이체시간은 금융기관에 따라 차이가 있음
  - 다만, 세금납부는 금융결제원의 인터넷 지로시스템을 활용하기 때문에 주민등록번호로 발급된 인터넷뱅킹용 공동인증서를 사용하여야만 납부할 수 있음

### 28. 세금납부는 홈택스 및 손택스에서만 해야 하는지?

- 홈택스 및 손택스 이외에도 인터넷 등 다양한 방법으로 납부할 수 있음
  - ① 인터넷지로(<http://www.giro.kr>)에 접속하여 납부
  - ② 금융기관이 운영하는 인터넷뱅킹으로 계좌이체
  - ③ 카드사에 접속하여 카드론 대출을 통해 납부



- ④ 텔레뱅킹(ARS, 평일 09:00~17:00)
- ⑤ 전국 어느 은행이나 ATM에서 납부 가능
- 신용카드는 홈택스 및 손택스는 물론 금융결제원 카드로택스 (<http://www.cardrotax.or.kr> 매일 00:30~23:30), 금융기관 CD/ATM을 통해 납부할 수 있으며, 전국 어느 세무서에서나 직접 내방하여 납부가 가능함
  - 다만, 신용카드로 납부 시에는 납부세액의 0.8%(체크카드는 0.5%) 납부대행수수료가 있음
- 납부서를 작성하고자 하는 경우에는  
국세청 홈페이지([www.nts.go.kr](http://www.nts.go.kr)) > 국세정보 > 세무서식 > 검색창에 “납부서”로 검색하여 서식\*을 다운받을 수 있음
  - \* 영수증서(납세자용)/납부서(수납기관용)/영수필통지서(징수기관용)

## 29. 홈택스 및 손택스의 주식양도 신고도우미란?

- 주식 양도소득세를 처음 신고하는 납세자 등 어느 누구라도 쉽고 편리하게 신고할 수 있도록 신고에 필요한 다양한 정보를 한 눈에 볼 수 있도록 한 신고지원서비스로
  - 찾아보기 쉽게 세법Tip 등 6가지 주제를 색인표(Tab)로 구분하여 게시\*
- \* 홈(손)택스 > 세금신고 > 양도소득세 > 우측 (바로가기) 주식양도 신고도우미

## 30. 예정신고 대상 기간 주식거래내역을 확인할 수 있는 방법은?

- 홈택스를 통하여(본인인증 후 접속) 상장법인 대주주 본인의 주식 거래내역을 조회하고 내려받을 수 있도록 증권사에서 수집한 자료를 제공하고 있음
  - \* 홈택스 로그인 > 세금신고 > 양도소득세 > 신고도움서비스(주식 등 거래내역)
    - ☞ 예정신고 대상기간을 포함한 직전 5개년 거래내역 조회 가능
    - 다만, 증권사에서 제출누락한 경우에는 조회 되지 않으며, 거래구분 중 계좌간 거래 내역은 사실과 다를 수 있음(거래내역이 사실과 다른 경우 증권사에 문의)
- 또한, 본인 이외 배우자, 직계존비속 등 특수관계인의 주식 거래내역은 개별 과세정보에 해당하여 본인 외에는 확인해 줄 수 없음을 상담시 특히 유의하기 바람

## 31. 주식 양도소득세 간편신고 이용 대상은?

- 상반기(하반기)에 거래횟수 3회 이내로 국내주식을 양도하고 예정신고 기간 내에 양도소득세를 신고납부하는 납세자가 이용 가능함

## 32. 간편신고 대상(거래횟수 3회 이내)은 어떻게 판단하는지?

- (예정신고 대상기간인 반기별로) 양도한 주식 종목 수, 거래상대방(양수인), 양도일, 취득일을 기준으로 거래횟수가 3회 이내에만 간편신고를 이용할 수 있으며 3회를 초과하면 간편신고를 이용할 수 없음



- 양도가액 또는 취득가액이 다른 경우 동일인에게 동일날짜에 양도한 경우라도 거래횟수를 각각 1회로 계산

\* 사례1) 동일 종목을 같은 날 양수인 1인에게 양도

구분	양수인	양도일	주당양도가액	취득일	주당취득가액	거래횟수
A주식	최한국	** .4.10	10,000	** .1.05	7,500	1
A주식	최한국	** .4.10	10,000	** .2.15	8,000	2
A주식	최한국	** .4.10	10,000	** .3.11	8,000	3

\* 사례2) 동일 종목을 같은 날 양수인 1인에게 양도

구분	양수인	양도일	주당양도가액	취득일	주당취득가액	거래횟수
A주식	최한국	** .3.10	10,000	** .1.15	7,500	1
A주식	최한국	** .3.10	10,500	** .1.15	7,500	2
A주식	최한국	** .3.10	9,500	** .1.15	7,500	3

### 33. 손택스 간편신고 메뉴가 없는 사유?

○ 홈택스 개통 후 이용현황, 추가 개선사항 등 고려하여 추후 개발 예정임

## ▶ 기타사항

### 34. 신고 시 제출해야 하는 서류는 무엇인지?

○ 양도소득과세표준 예정신고 및 납부계산서(별지 제84호 or 제84의4서식), 주식의 매도·매입에 관한 계약서 사본, 양도비용 등 필요경비서류<sup>1)</sup>, 주식거래내역서(별지 제84호의2서식), 대주주신고서<sup>2)</sup>(별지 제84호의3서식)

- 1) 자산 취득후 소유권 확보를 위한 소송·화해비용, 증권거래세, 농어촌특별세, 신고서 작성비용, 계약서 작성비용, 공증비용, 인지대 및 소개비, 명도비용 등
- 2) 직전 사업연도말 특수관계인을 포함한 지분율이 대주주에 미달하였으나, 당해연도 중 추가 취득으로 대주주가 된 경우 제출

### 35. 증권거래세를 별도로 신고해야 하는지?

○ 상장주식 등을 장내에서 거래하는 경우에는 한국예탁결제원이 매월분의 증권거래세를 다음 달 10일까지 신고·납부하고 있어 별도로 신고할 필요가 없음

< 증권거래세 세율표 >

구분		'19.6.3.~ '20.3.31.	'20.4.1.~ '20.12.31.	'21.1.1.~ '22.12.31.	'23.1.1.~ '23.12.31.	'24.1.1.~ '24.12.31.
유가증권 (코스피 시장)	증권거래세	0.1%	0.1%	0.08%	0.05%	0.03%
	농어촌 특별세	0.15%	0.15%	0.15%	0.15%	0.15%
코스닥	증권거래세	0.25%	0.25%	0.23%	0.20%	0.18%
코넥스	증권거래세	0.1%	0.1%	0.1%	0.1%	0.1%
K-OTC	증권거래세	0.25%	0.25%	0.23%	0.20%	0.18%
비상장상장 장외거래	증권거래세	0.5%	0.45%	0.43%	0.35%	0.35%

- 한국예탁결제원과 금융투자업자(증권사)가 거래 징수하지 않은 상장·비상장주식의 장외 거래에 대하여는 양도일이 속하는 반기의 말일부터 2개월 이내에 신고·납부 하여야 함
- \* 상장주식 장외거래와 비상장주식의 2023년 상반기 거래분에 대한 증권거래세 세율은 0.35% 임

**36. 주식 양도소득세 신고 후 지방소득세 신고를 별도로 해야하는지?**

- 홈택스·손택스를 통해 양도소득세 전자신고 시 위택스(지방세 인터넷 납부시스템) 전자 신고와 연계하여 지방소득세 신고·납부가 가능함

**37. 양도소득세를 분할 납부할 수 있는지?**

- 납부할 양도소득세액이 1천만 원을 초과하는 경우 납부기한 경과일로부터 2개월이 되는 날까지 다음과 같이 분할하여 납부할 수 있음
- 납부세액 2천만 원 이하까지는 1천만 원 이상의 금액을 예정신고 신고기한까지 납부 하고 나머지를 분할 납부 할 수 있으며,
  - 납부세액이 2천만 원을 초과하는 경우 납부할 세액의 50% 이상의 금액을 예정신고 기한까지 납부하고 나머지는 분할 납부 할 수 있음

**38. 납부기한 연장 신청은 언제까지 하면 되는지?**

- 납부기한 연장 사유가 있는 경우 예정신고기한 3일 전까지 홈택스를 이용하여 온라인 신청하거나, 납세지 관할 세무서에 우편 또는 팩스로 신청 가능함

<홈택스·손택스 경로>

